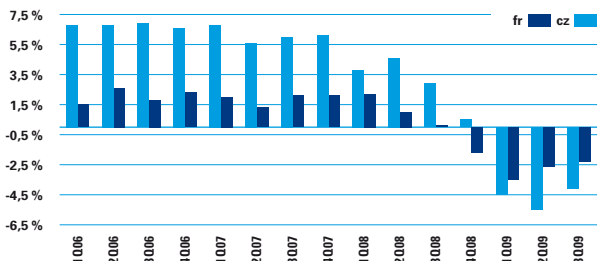


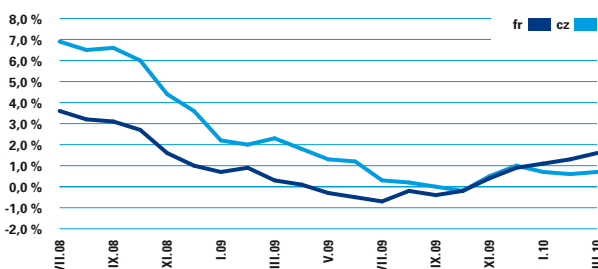


La rubrique a été réalisée par Komerční banka.
Rubriku připravila Komerční banka.

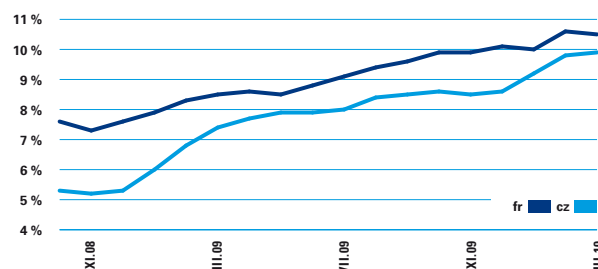
Taux de croissance réel du PIB
Reálný růst HDP v %, meziročně



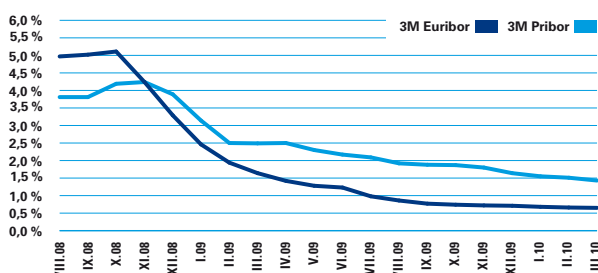
Indice des prix à la consommation
Indexy spotřebitelských cen (CPI), meziročně



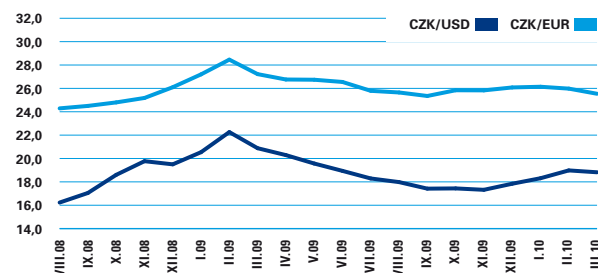
Taux de chômage
Míra nezaměstnanosti v %, meziročně



Évolution des taux d'intérêt 3M PRIBOR et 3M EURIBOR
Vývoj 3M Priboru a 3M Euriboru



Évolution des taux de change CZK/USD et CZK/EUR
Vývoj devizových kurzů: CZK/USD a CZK/EUR



FABRICE MARTIN-PLICHTA

ÉCONOMIE | EKONOMIKA

LÉGÈRE EMBELLIE SUR LE MARCHÉ DE L'EMPLOI AU PRINTEMPS JARO PŘINESLO VYJASNĚNÍ NA TRHU PRÁCE

La courbe du chômage qui menaçait de franchir les 10% s'est infléchie au mois de mars et devrait maintenir son orientation baissière pendant tout le printemps. Si plus d'un demi-million de Tchèques sont sans travail (9,7% fin mars, 124.000 de plus qu'un an plus tôt), le nombre d'offres d'emploi disponibles a aussi cru (33.000). Les responsables s'inquiètent néanmoins de la faible dynamique : le chômage pourrait repartir à la hausse cet été avec l'arrivée des jeunes diplômés sur le marché du travail.

Úroveň nezaměstnanosti, která hrozila překročením hranice 10% v průběhu března poklesla a po celé jaro by si měla klešající tendenci uchovat. Bez práce je půl milionu Čechů (9,7% na konci března, což je o 124 000 více než loni), došlo ovšem i ke zvýšení nabídky pracovních míst (33 000). Existují však obavy ze slabé dynamiky vývoje v oblasti. Nezaměstnanost by totiž v létě mohla opět vzrůst v momentě, kdy na trh práce vstoupí čerství absolventi škol.

LES COMMANDES PUBLIQUES DE TRAVAUX S'EFFONDRENT

En raison des sévères coupes dans les budgets des collectivités locales et de l'État, les commandes publiques de travaux se sont effondrées de 43,5% au premier trimestre 2010 par rapport à 2009. La réduction a même été de 77% pour les commandes de voies de transport (routes et chemins de fer). Ce fort recul est de mauvais augure pour l'activité et l'emploi dans le secteur pour les mois et années à venir. Les communes sont les principaux donneurs d'ordre (57%) et un quart des commandes concernent la région de Moravie du sud.

VEŘEJNÉ ZAKÁZKY VE STAVEBNICTVÍ SE HROUTÍ

Z důvodu významných škrtů v rozpočtech obcí i státu se v prvním čtvrtletí 2010 v porovnání s rokem 2009 propadl trh veřejných zakázek ve stavebnictví o 43,5%. V oblasti zakázek na výstavbu komunikací (silnice a železnice) došlo dokonce k poklesu o 77%. Toto citelné omezení nevěští nic dobrého pro činnost firem působících v odvětví ani

pro zaměstnanost, a to v období následujících měsíců i let. Hlavními zadavateli veřejných zakázek jsou obce (57%) a čtvrtina zakázek se týká Jihomoravského kraje.

DÉFICIT RECORD DU BUDGET DE L'ÉTAT AU 1ER TRIMESTRE

Le budget de l'État a enregistré un déficit record de 45,9 milliards de couronnes à la fin du premier trimestre contre 34,3 milliards à la même époque en 2009. Les recettes fiscales ont pourtant augmenté de près de 10%, grâce à la hausse d'un point des taux de TVA et des taxes sur l'alcool et le tabac. Les dépenses ont, elles, crû de 8% pendant les trois premiers mois. Ce sont surtout les allocations sociales, de chômage et les retraites qui ont pesé sur les comptes. Le budget prévoit un déficit de 162,7 milliards en 2010 contre 192,4 en 2009.

REKORDNÍ SCHODEK STÁTNÍHO ROZPOČTU V PRVNÍM ČTVRTLETÍ

Deficit státního rozpočtu se na konci prvního čtvrtletí dostal na rekordní úroveň 45,9 miliard korun oproti 34,3 miliardám za stejné období roku 2009. Daňové příjmy přitom vzrostly

o téměř 10 % díky navýšení DPH o jeden procentní bod a zvýšení spotřební daně u alkoholu a cigaret. Výdaje se za první tři měsíce zvýšily o 8 %. Největší podíl na tomto zvýšení měla zejména výplata sociálních dávek, příspěvků v nezaměstnanosti a důchodů. Pro rok 2010 počítá rozpočet se schodkem ve výši 162,7 miliard korun, v porovnání s 192,4 miliardami v roce 2009.

LES DÉPENSES DE SANTÉ ONT TRIPLÉ ENTRE 2000 ET 2008

Les dépenses de santé des ménages tchèques ont presque triplé entre 2000 et 2008, a constaté l'Office des statistiques (ČSÚ). Cette hausse exponentielle est surtout due à l'introduction du ticket modérateur sur les consultations, les forfaits hospitaliers et d'urgence, et les ordonnances.

Les achats de médicaments hors prescription ont aussi explosé. Sur la même période,

les dépenses de l'État n'ont augmenté que de 33% et celles des assurances maladies de 70%. L'essentiel de la hausse des dépenses a été supporté par les ménages.



VÝDAJE ZA ZDRAVÍ A LÉKAŘSKOU PÉČI SE MEZI LETY 2000 A 2008 ZTROJNÁSOBILY

Výdaje českých domácností za zdraví a lékařskou péči se podle Českého statistického úřadu mezi lety 2000 a 2008 téměř ztrojnásobily. Za tímto výjimečným nárůstem je zejména zavedení regulačního poplatku za návštěvu u lékaře, poplatků za hospitalizaci a pohoto-

vostní službu a poplatků za recept. Výrazně vzrostl také objem volně prodaných léků. Výdaje státu za stejné období vzrostly pouze o 33% a výdaje pojišťoven o 70%. Nejvýznamnější část růstu výdajů nesou domácnosti.

LA FIN DE LA CRISE EN 2011 SELON 52% DES ENTREPRISES

Selon 52% des entreprises tchèques, la fin de la crise économique dans le pays n'interviendra qu'en 2011 et pour 26% d'entre elles, pas même avant 2012. 8% espèrent la fin de la crise au deuxième semestre de cette année. Selon le vice-président de la Chambre d'économie František Holec, la crise financière et économique s'est traduite par un accroissement du nombre d'entrepreneurs indépendants. Ces derniers se recrutent souvent parmi les employés licenciés par des entreprises pour lesquelles ils continuent de travailler.

52 % PODNIKŮ OČEKÁVÁ KONEC KRIZE V ROCE 2011

Podle 52 % českých podniků nastane konec ekonomické krize v ČR dříve než v roce 2011 a podle dalších 26 % z nich dokonce až v roce 2012. 8 % firem předpovídá ukončení krize již ve druhém pololetí tohoto roku. Jak říká místopředseda Hospodářské komory František Holec, finanční krize přinesla zvýšení počtu samostatně výdělečně činných osob. Tito podnikatelé však často pocházejí z řad propuštěných zaměstnanců firem, pro které tak i nadále pracují.

LES NANOTECHNOLOGIES ONT LE VENT EN POUPE

L'Union européenne va soutenir à hauteur de 30 millions d'euros le projet de nouveau centre de recherche sur les nanotechnologies de l'Université technique de Liberec. Il est l'un des quatre projets de recherche tchèques qui ont



If it takes 76 days to find a new employee, what is the cost to your business?

What do you do?

You need the right talent to grow. But you can't afford time away from your business to find it. Let Manpower carry the burden. Like your own employment back office, we will handle the entire search and administrative processes. So you won't lose a second (or a cent) of business.

Come to www.manpower.cz



Manpower®

La rubrique a été réalisée par le cabinet d'avocats
Rubriku připravila advokátní kancelář

COORDINATION DES SYSTÈMES DE SÉCURITÉ SOCIALE EN EUROPE

Le Règlement du Parlement européen et du Conseil (CE) n° 883/2004 portant sur la coordination des systèmes de sécurité sociale et le règlement d'application du Parlement européen et du Conseil (CE) n° 987/2009 sont entrés en vigueur le 1^{er} mai 2010. Ces règlements sont importants pour la détermination du système de sécurité applicable et des droits aux prestations de l'assurance, y compris de l'assurance maladie.

KOORDINACE SYSTÉMŮ SOCIÁLNÍHO ZABEZPEČENÍ V EVROPĚ

Ke dni 1. 5. 2010 nabývají účinnosti nařízení EP a Rady (ES) č. 883/2004 o koordinaci systémů sociálního zabezpečení a prováděcí nařízení EP a Rady (ES) č. 987/2009. Tato nařízení jsou významná pro určení příslušnosti k systému sociálního zabezpečení a nároků na dávky z pojištění včetně zdravotní péče.

INTÉRÊTS DE RETARD

À compter du 1^{er} juillet 2010, le nouvel arrêté du gouvernement n° 33/2010 fixe le taux des intérêts de retard et les droits payables en cas de retard conformément au code civil. Le taux des intérêts de retard correspond annuellement au taux de la pension livrée fixé par la Banque centrale tchèque (ČNB) pour le dernier jour du semestre civil qui précède le semestre civil dans lequel le retard a lieu, majorée de sept points de pourcentage.

ÚROKY Z PRODLENÍ

Od 1. 7. 2010 se podle nařízení vlády č. 33/2010 Sb. nově stanoví výše úroků z prodlení a poplatku z prodlení podle občanského zákoníku. Výše úroku z prodlení odpovídá ročně vyšší repo sazby stanovené Českou národní bankou pro poslední den kalendářního pololetí, které předchází kalendářnímu pololetí, v němž došlo k prodlení, zvýšené o sedm procentních bodů.

PHOTOVOLTAÏQUE (AMENDEMENT À LA LOI SUR LA PROMOTION DE L'EXPLOITATION DES RESSOURCES RENOUVELABLES)

Le Parlement a adopté le projet de loi qui permettra à l'Office national de régulation des énergies de réduire le prix d'achat de l'énergie provenant des sources renouvelables mises en service en 2011 lorsque la durée de rentabilisation du coût d'investissement initial passe au-dessous de onze ans.

FOTOVOLTAÏKA (NOVELA ZÁKONA O PODPOŘE VYUŽÍVÁNÍ OBNOVITELNÝCH ZDROJŮ)

Parlament souhlasil s návrhem zákona, který umožní Energetickému regulačnímu úřadu snížení výkupní ceny energie z obnovitelných zdrojů uváděných do provozu v roce 2011, klesne-li doba návratnosti vstupních investic pod jedenáct let.

PROJET DE LOI VISANT À ALLÉGER LA CHARGE ADMINISTRATIVE DES ENTREPRENEURS

Le Parlement a également adopté un projet de loi visant à alléger la charge administrative des entrepreneurs. Le projet de loi annule les doubles contrôles des marchands privés et annule l'obligation des travailleurs indépendants de notifier auprès de l'Office des métiers l'interruption de leur activité.

NÁVRH ZÁKONA NA SNÍŽENÍ ADMINISTRATIVNÍ ZÁTĚŽE PODNIKATELŮ

Parlament také schválil návrh zákona na snížení administrativní zátěže podnikatelů. Předloha ruší duplicitní kontroly soukromníků a zbavuje živnostníky povinnosti hlásit přerušeni činnosti na živnostenském úřadu.

LOI SUR LE FONDS FONCIER DE LA RÉPUBLIQUE TCHÈQUE

Les députés ont adopté l'amendement de la loi sur le fonds foncier de la République tchèque. L'amendement introduit la possibilité d'utiliser jusqu'à 400 millions czk par an pour le financement des aménagements fonciers sur l'ensemble du territoire tchèque et contribue ainsi à achever les restitutions, clarifier et stabiliser la propriété, encourager le développement rural et rétablir le système cadastral des données géodésiques.

ZÁKON O POZEMKOVÉM FONDU ČR

Poslanci schválili novelu zákona o Pozemkovém fondu ČR. Novela zavádí možnost využít až 400 milionů korun ročně na financování pozemkových úprav plošně po celé ČR a tím přispět k dokončení restitucí, vyjasnění a stabilizaci vlastnictví, rozvoji venkova a obnově katastrálního operátu.

obtenu des subventions, d'un montant global de plus de 77 millions d'euros, dans le cadre du programme européen « Research and Development for innovations ». Les fonds attribués serviront au financement de la construction d'un espace de recherche de plus de 9.000 m² et à l'acquisition d'instruments de mesure et d'équipements novateurs.

NANOTECHNOLOGIÍM SE DAŘÍ

Evropská unie přislíbila podpořit 30 milionů eur projekt nového centra pro výzkum nanotechnologií při Technické univerzitě v Liberci. Tento projekt je jedním ze čtyř výzkumných projektů, které v rámci evropského programu Výzkum a vývoj pro inovace dostaly dotace v celkové výši přesahující 77 milionů eur. Přidělené prostředky poslouží na financování výstavby výzkumného centra o rozloze více než 9000 m² a k získání nejnovějších měřících nástrojů a vybavení.

LE DÉFICIT DU RÉGIME DES RETRAITES SE GREUSE

Le ministre des Finances Eduard Janota a tiré un signal d'alarme sur l'avenir du régime des retraites et a appelé le futur gouvernement à le réformer au plus vite. Les comptes ont accusé un déficit de plus de dix milliards de couronnes au premier trimestre, bien davantage que ne le prévoit le budget. Le trou pourrait atteindre 45 milliards en 2010 et 60 milliards en 2011. Malgré le plafonnement, les pensions accordées aux nouveaux retraités ne cessent d'augmenter en raison des niveaux de salaires atteints ces dernières années.

DÉFICIT DŮCHODOVÉHO SYSTÉMU SE PROHLUBUJE

Ministr financí Eduard Janota vyhlásil poplach v otázce budoucnosti důchodového systému a vyzval příští vládu k jeho urychlené reformě. Deficit za první čtvrtletí dosáhl více než deseti miliard korun, tedy o poznání více, než s čím počítá rozpočet. Tento propad by ještě letos mohl dosáhnout 45 miliard a 60 miliard v roce 2011. Penze vyplácené lidem, kteří nově odcházejí do důchodu i přes stanovení maximální výše stále rostou, a to z důvodu úrovně mezd dosažených v uplynulých letech.

LE SYSTÈME DE RETRAITE DOIT ÊTRE REVU, ORDONNE LA COUR CONSTITUTIONNELLE

La Cour constitutionnelle a bousculé les politiques en leur donnant jusqu'au 30 septembre 2011 pour réformer le système de retraite par répartition afin de le rendre « juste ». En estimant que le système est discriminatoire envers ceux qui ont eu de hauts salaires (leur retraite représente seulement 15 à 20% alors qu'ils ont contribué le maximum), la Cour a encore compliqué les projets d'assainissement des comptes publics. Les coûts supplémentaires s'élèveront à plusieurs milliards par an.

SOCIÉTÉS MEMBRES ČLENSKÉ SPOLEČNOSTI

CITROËN SOUTIENT MEETFACORY



FOTO: CITROËN ČESKÁ REPUBLIKA

En avril, la société Citroën Česká republika a mis à disposition pour un an, deux véhicules DS3 et Citroën Jumper, pour les besoins de MeetFactory, le centre artistique situé à Prague – Smíchov soutenant les jeunes artistes.

CITROËN – ŠTÁVA ČESKÉHO UMĚNÍ PODPORUJE MEETFACORY

Společnost Citroën Česká republika poskytla v dubnu na 1 rok vozy DS3 a Citroen Jumper pro potřeby MeetFactory, víceoborového uměleckého rezidenčního centra v Praze na Smíchově, podporujícího mladé umělce.



FOTO: SAINT-GOBAIN BUILDING DISTRIBUTION CZ

NOUVELLE PLATEFORME DU BÂTIMENT

La société Saint-Gobain Building Distribution CZ a ouvert le 1^{er} mars à Ostrava un nouveau point de vente la Plateforme du Bâtiment. Il s'agit du second magasin ouvert en République tchèque, du 74^e au niveau mondial. Réservé aux sociétés et aux artisans, la Plateforme propose sous un même toit tout un assortiment de produits liés au bâtiment, au prix des grandes surfaces.

NOVÁ PLATFORMA

Společnost Saint-Gobain Building Distribution CZ otevřela 1. března v Ostravě novou prodejnu Platforma. V České republice se jedná o druhý otevřený obchod, ve světě již o 74. Platforma je určena firmám a řemeslníkům, kterým nabízí sortiment všech stavebních profesí pod jednou střechou a za velkoobchodní ceny.



FOTO: SODEXO

En mars, **Christoph Aumüller** a été nommé nouveau directeur général de l'entreprise **Sodexo s.r.o.** Il a commencé sa carrière dans le conseil stratégique chez McKinsey & Company en Allemagne, aux USA et en France. Entré dans le groupe Sodexo, il y a plus de deux ans, il a occupé la fonction de directeur pour la stratégie globale de planning, puis celle de directeur stratégique pour toute la zone Europe.

Sodexo s.r.o. má od března nového generálního ředitele. Stal se jím **Christoph Aumüller**, který svou profesní kariéru zahájil v oblasti strategického poradenství v McKinsey & Company v Německu, USA a ve Francii. Před více než dvěma lety nastoupil do Sodexo Group, kde působil jako ředitel pro globální strategii plánování, později řídil strategii celé Evropy.

KOMERČNÍ BANKA A STOPPÉ UN CINQUIÈME DES BILLETS DE BANQUE FALSIFIÉS DÉCOUVERTS EN RT EN 2009

En tout, ce ne sont pas moins de 1 429 billets de banque falsifiés, d'une valeur nominale dépassant les 3 millions de couronnes tchèques, qui ont été stoppés l'année dernière par les employés de Komerční banka. Le plus souvent, les faux étaient des couronnes tchèques, puis en seconde position des euros et des livres britanniques.



KOMERČNÍ BANKA ZADRŽELA PĚTINU ZE VŠECH PADĚLANÝCH BANKOVEK ODHALENÝCH V ČR V ROCE 2009

Celkem 1 429 kusů padělaných bankovek v celkové nominální hodnotě přesahující 3 miliony

korun zadrželi v minulém roce zaměstnanci Komerční banky. Nejčastěji odhalené padělky byly české koruny, následovalo je euro a britská libra.

Ce 3 mai 2010, **David Gendry** a été promu au poste de directeur commercial de la société **Peugeot Česká republika**.



FOTO: PEUGEOT ČESKÁ REPUBLIKA

David Gendry byl 3. května 2010 jmenován na pozici ochodního ředitele ve společnosti **Peugeot Česká republika**.



FOTO: NEUMANN INTERNATIONAL AG

Ludmila Schaferová est devenue la nouvelle responsable du bureau pragois de **Neumann International AG**, une société spécialisée dans l'Executive Search. Entrée dans la société en 2009, elle a auparavant dirigé pendant 11 ans la société Adecco.

Novou vedoucí pražské organizační složky **Neumann International AG**, společnosti specializující se na Executive Search, se stala **Ludmila Schaferová**. Ve společnosti působí od roku 2009, předtím 11 let řídila společnost Adecco.



FOTO: PRŮMSTAV

GENTRE ADMINISTRATIF KEYSTONE

La pose de la première pierre, le 30 mars 2010, a officiellement lancé la construction de l'immeuble administratif Keystone, dans le quartier pragois de Karlín. À partir de septembre 2011, le bâtiment deviendra le siège des sociétés Průmstav et SMP.

KANCELÁŘSKÉ CENTRUM KEYSTONE

30. března 2010 byl položen základní kámen administrativní budovy Keystone v pražském Karlíně, která se od září 2011 stane novým sídlem společností Průmstav a SMP.

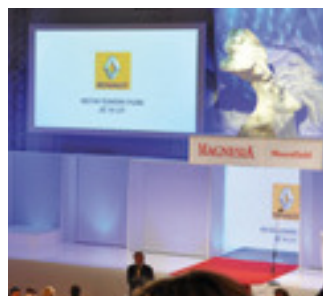


FOTO: RENAULT ČESKÁ REPUBLIKA

RENALT FÊTE LE 10^e ANNIVERSAIRE DE SON PARTENARIAT AVEC LE LION TCHÈQUE

L'entreprise Renault Česká republika, qui soutient depuis longtemps non seulement le cinéma tchèque mais aussi depuis l'an 2000 le prix « Le Lion tchèque »,

envoie les nouveaux lauréats de ce prix – l'actrice Daniela Kolářová et l'acteur Kryštof Hádek – au Festival International de Cannes.

RENALT SLAVÍ 10. VÝROČÍ PARTNERSTVÍ S ČESKÝM LVEM

Společnost Renault Česká republika, dlouhodobě podporující českou filmovou tvorbu a od roku 2000 i cenu Český lev, vysílá nové držitele Českého lva, herečku Danielu Kolářovou a herce Kryštofa Hádku na Mezinárodní filmový festival v Cannes.

Une étude de DealWatch montre qu'en 2009, le bureau d'avocats HAVEL & HOLÁSEK a réalisé le plus grand nombre de conseils juridiques en fusion et acquisi-

tion d'entreprises en Slovaquie, Tchéquie et en Europe centrale et orientale. Un total de 40 transactions ont été réalisées.

Havel & Holásek

Cabinet d'avocats

Podle výsledků studie DealWatch poskytla v roce 2009 advokátní kancelář HAVEL & HOLÁSEK právní poradenství při největším počtu fúzí a akvizic na Slovensku, v Čechách i ve střední a východní Evropě. Celkem šlo o více než 40 transakcí.



FOTO: ACCACE

Petr Neškrábal est devenu le nouveau chef du département des impôts dans la société accace pour la République tchèque. Il vient de la société Deloitte Advisory s.r.o., où il a travaillé pendant plus de 10 ans.

Novým šéfem daňového oddělení ve společnosti accace pro Českou republiku se stal Ing. Petr Neškrábal. Donedávna působil ve společnosti Deloitte Advisory s.r.o., kde pracoval více než 10 let.



FOTO: ECS INTERNATIONAL

ECS étend sa couverture européenne en ouvrant une nouvelle filiale en Slovaquie. C'est Yannick Le Roux, actuel responsable de la République tchèque et de la Roumanie, qui en prend la responsabilité.

ECS International rozšířila svou evropskou síť o novou pobočku na Slovensku. Jejím vedením je pověřen Yannick Le Roux, současný Managing Director pro Českou republiku a Rumunsko.

À compter du 12 avril 2010, les fonctions de direction des activités de Mazars en République tchèque sont reprises par un Comité de Direction, composé de Milan Prokopius et Erick Gillier. Jean-Francois Salzmann, associé en charge des activités de Mazars pour la République tchèque et la Slovaquie, quitte les bureaux de Prague pour reprendre une fonction similaire au sein de Mazars en Chine.



FOTO: MAZARS ČESKÁ REPUBLIKA

Milan Prokopius

Od 12. dubna 2010 přebírá kompetence managing partnera poradenské společnosti Mazars v České republice dvoučlenný řídicí výbor, Milan Prokopius a Erick Gillier. Jean-Francois Salzmann, managing partner Mazars v České republice a na Slovensku, opouští po 12 letech svého působení Českou republiku a přebírá stejnou pozici v rámci sítě Mazars v Šanghaji.



FOTO: MAZARS ČESKÁ REPUBLIKA

Erick Gillier