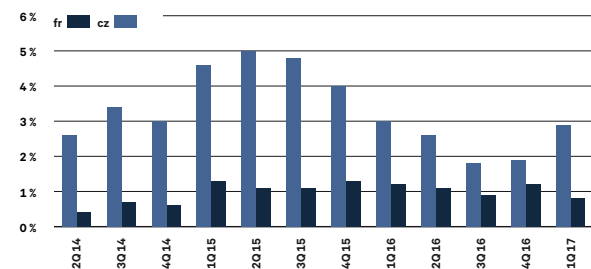


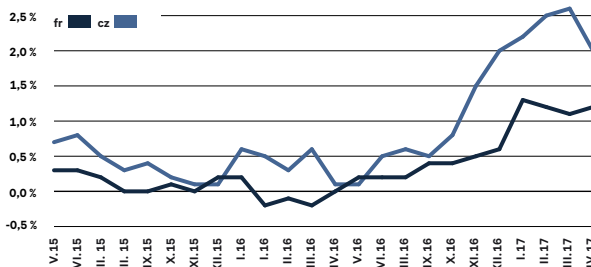
La rubrique a été réalisée par Komerční banka.
Rubriku připravila Komerční banka.



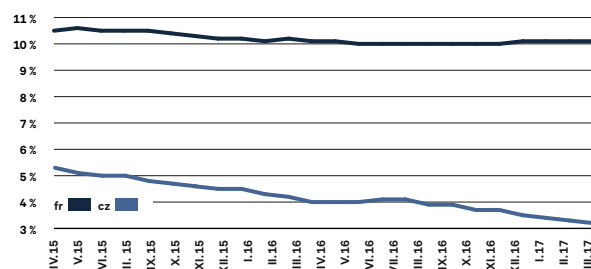
Taux de croissance réel du PIB
Reálný růst HDP v %, meziročně



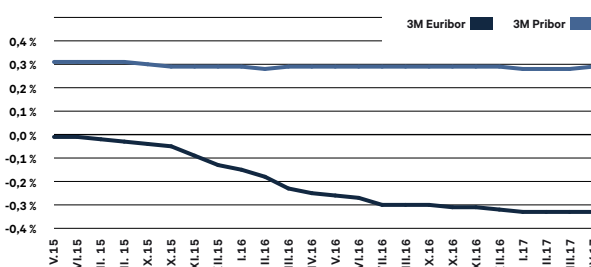
Indice des prix à la consommation
Indexy spotřebitelských cen (CPI), meziročně



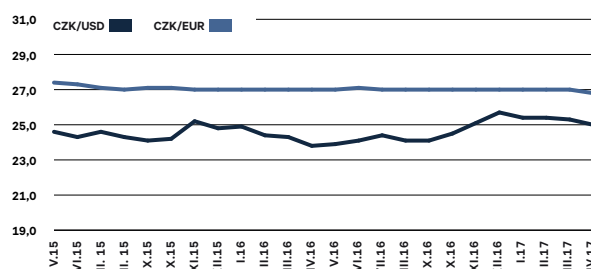
Taux de chômage
Míra nezaměstnanosti v %, meziročně



Évolution des taux d'intérêt 3M PRIBOR et 3M EURIBOR
Vývoj 3M Priboru a 3M Euriboru



Évolution des taux de change CZK/USD et CZK/EUR
Vývoj devizových kurzů: CZK/USD a CZK/EUR



ÉCONOMIE FRANCE-RT EKONOMIKA FRANCIE-ČR

L'AÉROPORT DE PRAGUE DE PLUS EN PLUS FRÉQUENTÉ, PARIS EST LA 1^{ÈRE} DESTINATION / CESTUJÍCÍCH NA LETIŠTI V PRAZE PŘIBÝVÁ, NEJVÍCE JICH MÍŘÍ DO PAŘÍŽE



KREDIT: LETIŠTĚ VÁCLAVA HAVLA PRAHA

La fréquentation de l'aéroport international Václav Havel, en hausse constante depuis la crise de 2008-09, a augmenté de près de 20 % au 1^{er} trimestre 2017 par rapport à la même période l'an passé. Au total, 2,7 millions de passagers sont passés par l'aéroport de Prague. L'ouverture de nouvelles liaisons aériennes et l'augmentation de la capacité des lignes existantes ont permis ce résultat. Paris est devenu la première destination à partir de cet aéroport, détrônant ainsi Moscou.

Počet cestujících na mezinárodním letišti Václava Havla nepřetržitě roste od krize v roce 2008-2009. Za první čtvrtletí letošního roku si připsalo meziroční nárůst o 20 %. Letiště využilo celkem 2,7 milionů cestujících. Za nárůstem stojí zavedení nových leteckých destinací a navýšení kapacity stávajících linek. Paříž se letos stala nejčastější destinací a sesadila tak z pomyslného trůnu Moskvu.

LES EMPLOYEURS TCHÈQUES FONT TOUJOURS RÊVER LES FUTURS DIPLOMÉS

Si Google demeure l'entreprise de rêve pour le plus grand nombre des 14 000 étudiants des universités tchèques interrogés par l'agence Studenta Media, les sociétés et institutions tchèques dominent le Top 20 des

employeurs les plus attrayants. Ainsi Škoda Auto occupe le 2^e rang, devant la Banque nationale et l'Aéroport Václav Havel à Prague, suivis des ministères des Finances, des Affaires étrangères et de l'Intérieur, la Télévision tchèque, le fabricant de boissons Kofola, la société de transport Student Agency, ou encore le groupe internet Seznam.cz.

ČEŠTÍ ZAMĚSTNATELÉ JSOU I NADÁLE SNEM ČESKÝCH ABSOLVENTŮ

Google sice zůstává ideálním zaměstnavatelem v očích většiny ze 14 000 studentů českých vysokých škol dotazovaných agenturou Studenta media, ale top 20 ovládly české instituce a firmy. Na druhém místě je Škoda Auto, následuje Česká národní banka, Letiště Václava Havla Praha, ministerstvo financí, zahraničních věcí a vnitra, Česká televize, výrobce nápojů Kofola, přepravní společnost Student Agency nebo internetová skupina Seznam.cz.

DES COÛTS DU TRAVAIL BAS, UNE FISCALITÉ SUR LES SALAIRES ÉLEVÉS

La République tchèque affiche des coûts du travail inférieurs de plus de moitié à ceux de la moyenne de l'Union européenne. Selon Eurostat, le coût moyen horaire de la main-d'œuvre s'élève à 10,2 euros contre 25,4 euros pour l'ensemble de l'UE. Au contraire, la fiscalité tchèque sur les salaires est la 8^e la plus élevée parmi les 35 pays de l'OCDE. En 2016, les prélèvements sur les revenus du travail se sont élevés à 43 % (contre 54 % en Belgique, 48,1 % en France et 41,5 % en Slovaquie ou 35,8 % en Pologne).

CENA PRÁCE NÍZKÁ, DAŇOVÁ ZÁTĚŽ PLATŮ VYSOKÁ

Cena práce v České republice je o více než polovinu levnější než je průměr zemí Evropské unie.

Podle Eurostatu je průměrná hodinová mzda v ČR 10,2 eur, zatímco v EU je to 25,4 eur. Naopak daňová zátěž platů je 8. nejvyšší ze zemí OECD. V roce 2016 byly srážky z pracovních výdělků 43 %, zatímco v Belgii 54 %, ve Francii 48,1 %, na Slovensku 41,5 % a v Polsku 35,8 %.

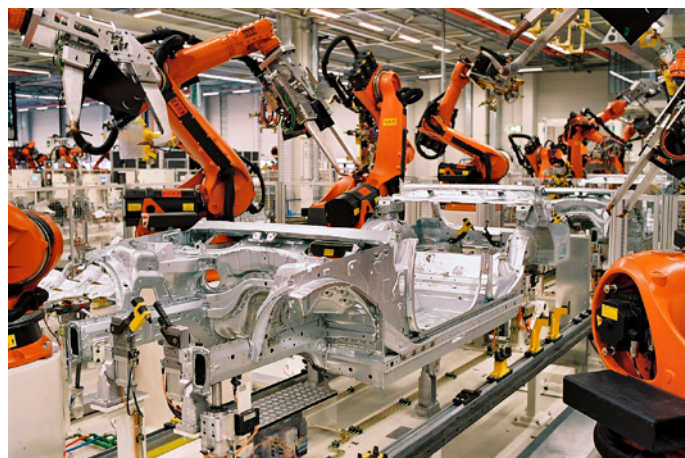
LES CHEMINS DE FER TCHÈQUES SORTENT DU ROUGE MAIS RESTENT ENDETTÉS

La société tchèque des chemins de fer, a réalisé un bénéfice net de 882 millions de couronnes (33 millions d'euros) en 2016, pour un chiffre d'affaires total de 33,3 milliards (1,25 milliard d'euros). C'est une nette amélioration par rapport à 2015 : l'entreprise avait enregistré 1,35 milliard de couronnes (50 millions d'euros) de perte. La compagnie demeure néanmoins lourdement endettée (30 milliards de couronnes, soit 1,12 milliard d'euros), ce qui équivaut quasiment au montant du chiffre d'affaire annuel.

ČESKÉ DRÁHY SE VRACEJÍ DO ČERNÝCH ČÍSEL, ALE ZŮSTÁVAJÍ ZADLUŽENÉ

Státní přepravce České dráhy vykázal za rok 2016 zisk ve výši 882 milionů korun při celkovém obratu 33,3 miliard. Ve srovnání s rokem 2015, kdy podnik vykázal ztrátu 1,35 miliardy korun, se jedná o značné zlepšení. Firma je však i nadále velmi silně zadlužená, dluží 30 miliard korun, tedy prakticky jeden roční obrat.

LA ROBOTISATION MENACE 10% DES EMPLOIS D'ICI 2030 / ROBOTIZACE DO ROKU 2030 OHROZÍ 10 % PRACOVNÍCH MÍST



KREDIT: KUJA, WIKIPEDIA

Selon une étude du ministère du Travail, la robotisation de l'économie tchèque devrait conduire à la disparition d'un dixième des emplois dans le pays. Pour y faire face, le rapport Initiative travail 4.0, recommande de favoriser la formation continue, de mettre en place un compte personnel d'activité, d'imposer davantage les emplois les mieux rémunérés dans les services ou de proposer des prêts pour l'auto-entrepreneuriat. D'ici 2030, la population active devrait baisser autant que le nombre d'emplois détruits.

Podle průzkumu ministerstva práce a sociálních věcí povede robotizace české ekonomiky k zániku desetin pracovních míst v Česku. Aby ekonomika dokázala čelit tomuto trendu, zpráva „Iniciativa práce 4.0“ doporučuje podporu dlouhodobého vzdělávání, zavedení osobního konta aktivit, propagaci nejlépe placených míst ve službách nebo nabídku půjček pro živnostníky. Do roku 2030 by měl počet aktivních obyvatel klesat stejnou měrou jako počet zaniklých pracovních míst.

orion
REAL

📍 Holečkova 31, Praha 5 - Smíchov

☎ +420 257 314 511 | +420 739 544 411

✉ info@orionreal.cz

🌐 www.orionreal.com

LUXURY HOMES
AND PROPERTIES IN PRAGUE



FABRICE MARTIN-PLICHTA,
CORRESPONDANT DU JOURNAL LE MONDE À PRAGUE
/ DOPIŠOVATEL DENÍKU LE MONDE V PRAZE

L'ÉLECTION D'EMMANUEL MACRON RELANCE LE DÉBAT DE LA PLACE DE LA TCHÉQUIE EN EUROPE

ZVOLENÍ EMMANUELA MACRONA ROZVÍŘILO DEBATU O MÍSTĚ ČESKA V EVROPĚ

L'élection d'Emmanuel Macron à la tête de la France et en particulier sa volonté de relancer la construction européenne en étroite coopération avec l'Allemagne a ressuscité à Prague le débat sur la place de la République tchèque en Europe. La rencontre du président français avec la chancelière allemande Angela Merkel au lendemain de sa prise de fonction a ravivé parmi les dirigeants tchèques la crainte d'une Europe à deux vitesses qui pénaliserait les pays hors de la zone euro. Aussi, le Premier ministre social-démocrate, Bohuslav Sobotka, a-t-il reposé la question de l'adoption de l'euro, à laquelle sont majoritairement opposés les Tchèques.

Si la perspective de devenir la cinquième roue du carrosse européen n'est pas encore une hantise à Prague, cela devient néanmoins une préoccupation de plus en plus palpable. « La nouvelle Union européenne reléguera la Tchéquie au second plan », alertait le quotidien Mladá fronta Dnes au lendemain du premier déplacement de M. Macron à Berlin. Le même jour,

M. Sobotka exprimait clairement ses craintes devant la Chambre de commerce tchèque :

« Les choses s'accélérent vivement. Il est évident qu'après les élections en France et bientôt en Allemagne, l'intégration de la zone euro s'accélérera encore. L'Europe à plusieurs vitesses, qui jusqu'à peu encore était évoquée avec prudence, est déjà devenue une réalité pour l'espace Schengen comme pour la zone euro. Et la volonté de la France comme de l'Allemagne sera d'approfondir ce processus sans attendre certains pays membres. Nous savons très bien que la stabilité, la prospérité et la sécurité de la République tchèque sont étroitement liées à notre qualité de membre d'une UE en bon état de marche. Il est indispensable dans la perspective des élections législatives de l'automne prochain de lancer un débat public sur ce que nous entendons faire pour ne pas nous retrouver à la périphérie de l'UE et rester au centre de cette Union. Tôt ou tard il nous faudra répondre à la question de savoir non pas si, mais quand la République tchèque sera en mesure d'adopter la monnaie unique européenne. »

La question de l'adoption ou non de l'euro en République tchèque est l'Arlésienne de Prague depuis l'adhésion du pays à l'UE en 2004. A l'époque, Prague s'était engagé à adopter la monnaie unique, mais sans préciser quand. L'actuel cabinet avait évoqué l'année 2020, puis donné vaguement une fourchette 2021 – 2026, mais à chaque fois sans grande conviction. Il semble que le jour approche où les dirigeants tchèques devront se débarrasser de leur costume de Chveik et décider définitivement si le pays intègre la zone euro ou s'il restera à la périphérie.

—
Zvolení Emmannuela Macrona do čela Francie a zejména pak jeho vůle znovu nastartovat budoucnost Evropy v úzké spolupráci s Německem obnovila v Praze diskusi o místě České republiky v Evropě. Setkání francouzského prezidenta

s německou kancléřkou Angelou Merkelovou ihned po nástupu do funkce probudilo v českých činitelích strach z dvourychlostní Evropy, což by penalizovalo státy mimo eurozónu. Z toho důvodů sociálně demokratický premiér Bohuslav Sobotka opět nadnesl otázku data přijetí eura, proti němuž je však většina obyvatel ČR.

Perspektiva existence jako pátého kola u evropského vozu Prahu ještě nestraší, ovšem stává se čím dál tím hmatatelnější starostí. „Nová Evropská unie odstaví Česko na druhou kolej,“ upozorňoval deník Mladá fronta Dnes po první cestě Emmanuela Macrona do Berlína. Ve stejný den pak premiér Sobotka jasně vyjádřil své obavy v projevu k Hospodářské komoře ČR:

„Jsem přesvědčen, že procesy v Evropě se skutečně výrazně zrychlí. Bude po volbách,



francouzských i německých, a je evidentní, že se zrychlí integrace eurozóny. To, kolem čeho se jen našlapovalo, to znamená vícerychlostní Evropa, je dnes již faktem, pokud jde o Schengen a eurozónu. Německo a Francie se budou snažit, aby integrace pokračovala, a nebudou čekat na některé členské státy. (...) Je zřejmé, že stabilita, prosperita a bezpečnost České republiky je silně spojena s tím, že jsme členy funkční Evropské unie. A myslím si, že teď na podzim, před volbami a určitě i po nich, musíme vést intenzivní veřejnou debatu o tom, jak budeme postupovat, abychom se neocitli na periferii Evropské unie, abychom se udrželi v jádru Evropské unie. Dříve nebo později si musíme odpovědět na otázku ne jestli, ale kdy budeme schopni jako Česká republika přijmout společnou evropskou měnu.“

Přijetí či nepřijetí eura v ČR je věčnou, avšak nikdy nezodpovězenou otázkou již od vstupu země do Evropské unie v roce 2004. Již tehdy se Praha zavázala přijmout společnou evropskou měnu, ovšem neupřesnila, kdy k tomu dojde. Současný vládní kabinet zmiňoval rok 2020, později přešel k velmi vágnímu termínu 2021-2026, ovšem nikdy nezněly příliš přesvědčivě. Začíná se zdát, že nadejde den, kdy čeští představitelé států budou muset odložit přestrojování Švejků a budou se muset definitivně rozhodnout, zda se země stane součástí eurozóny, nebo zůstane na okraji EU.



— MORE THAN JUST SPACE —



HRADEC KRÁLOVÉ
OLOMOUC
NITRA

Industrial
turnkey solutions
for your business.

linkcity
CZECH REPUBLIC

VCES